

# INFORMATION

Bauvorhaben

Kontakt- und Anlaufstelle mit Konsumraum

Mittwoch, 10. April 2024



**Stadt Chur**

# Ablauf heute

- Begrüssung und Vorstellung Vertreter Stadt
- Aktueller Stand
- Standort
- Bauvorhaben



**Stadt Chur**

# Vertreter Stadt

- Patrik Degiacomi, Stadtrat
- Daniele Martinetti, Abteilungsleiter Bewirtschaftung
- Andrea Deflorin, Polizeikommandant
- Andreas Thöny, Dienststellenleiter Gesellschaft
- Roman Zinsli, Leiter Streetwork



**Stadt Chur**

# Aktueller Stand



**Stadt Chur**

# Aktueller Stand

- Rahmenkredit nicht an Standort gebunden
- Petition im Stadtrat behandelt, Antwort folgt
- Stadtrat weiterhin offen für alternativen Standort
- Erarbeitung Baueingabe in Arbeit

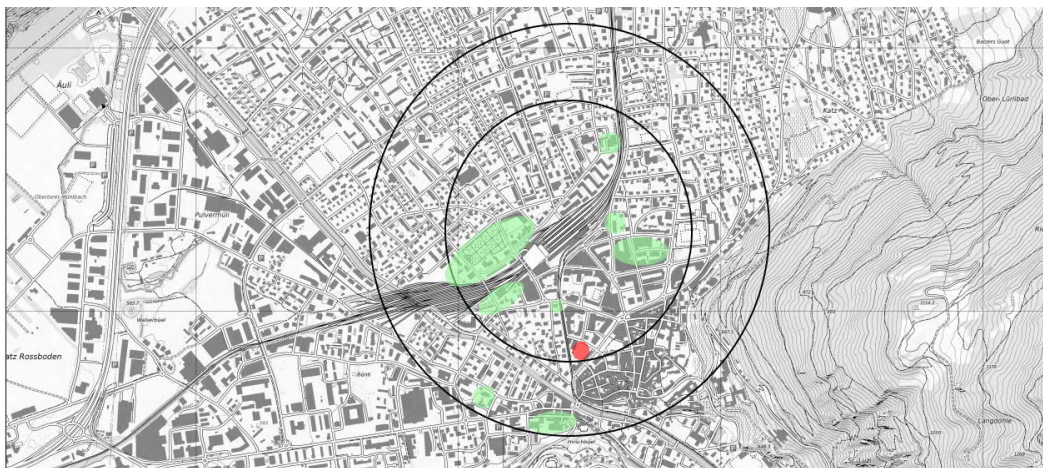


# Standort



**Stadt Chur**

# Rayon aus Strategie



**Stadt Chur**

Rot: Stadtgarten

Gehzeit ab Bahnhof: Innerer Kreis 5', äusserer kreis: 10'

Grün: mögliche Perimeter

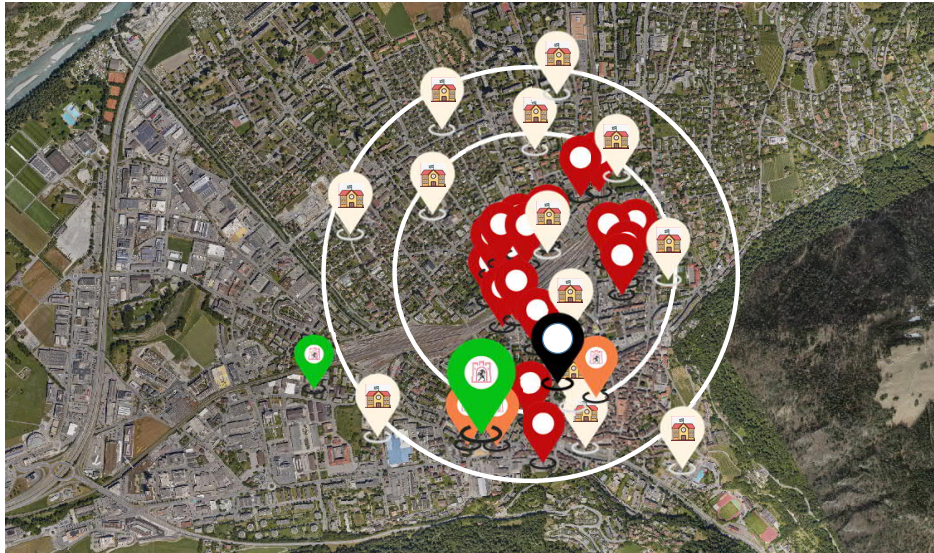
# Anforderungen Standort

- Bruttogeschossfläche von 490 bis 740 m<sup>2</sup>
- Zentral und gut erreichbar
- Im Umkreis von 5 – 10 Minuten vom Bahnhof / zum heutigen Aufenthaltsort der Szene
- Wenn möglich:
  - nicht an vielbegangenen Schulwegen oder an Zugängen zu Schulhäusern und Spielplätzen
  - Nicht in Einkaufsstrassen, Wohnquartieren oder der Altstadt
- Separate Gebäudezugänge für den Konsumraum sowie für die Kontakt- und Anlaufstelle





# Standortsuche (Rückblick und Stand)



Schwarz: Stadtgarten

Weiss: Kindergärten, Primarschulhäuser, Berufs- und Kantonsschulen

Rot: geprüfte Liegenschaften von Dritten => Absagen erhalten

Orange: geprüfte Liegenschaften der Stadt => Verworfen nach Rücksprache mit Kanton und UHG

Grün gross: Sägenstrasse 75

Grün klein: Angebot von Drittpartei verworfen (weniger als die Hälfte des Raumprogramms möglich)

# Sägenstrasse 75



Stadt Chur

- Der Stadtpark ist umgeben von Schulen (orange), Jugendeinrichtungen (grün). Gelb: Standorte Kindergärten; Grün mit Logo: Sägenstrasse 75
  - Der Bereich um die Sägenstrasse 75 zwischen Plessur, Kasernenstrasse und bis zum Freihofplatz gehört zum westlich gelegenen Kindergarten Boletta. Nur wenige Kindergartenkinder gehen auf dem Weg in den Kindergarten an der Sägenstrasse 75 vorbei.
  - Der Bereich um die Sägenstrasse 75 gehört entlang der Kasernenstrasse bis runter zur Rätusstrasse zum weiter östlich gelegenen Primarschulhaus Nikolai. Nur sehr wenige Primarschulkinder laufen auf dem Weg in den Kindergarten an der Sägenstrasse 75 vorbei.
- In Bezug auf Bildungs- und Jugendeinrichtungen liegt die Sägenstrasse 75 optimal.
- Der Weg vom Stadtpark bis zur Sägenstrasse 75 ist zu Fuss 550m.
  - Die neu eröffnete Kontakt- und Anlaufstelle Kaserne in Zürich ist 800m entfernt von der Bäckeranlage und funktioniert.

## Distanzen zu Schulen, Kindergärten etc.

Stadtgarten	Sägenstrasse 75
KV-Schulhaus: 39m	Eingang Spielplatz: 130m
Primarschule Nikolai: 64m	KG Boletta: 450m
Casa Florentini: 130m	KG Plessur: 500m
KG Plessur: 180m	
Jugendarbeit: 300m	



Stadt Chur

Gegenüberstellung der Fusswegdistanzen zu Bildungs- und Jugendeinrichtungen

- vom Stadtgarten
- von der Sägenstrasse 75

→ Der Pausenplatz Nikolai und das KV-Schulhaus sind um einiges näher an der aktuellen offenen Drogenszene im Stadtgarten als die Distanz von der Sägenstrasse 75 zum Eingang Spielplatz altes Stadtpital.

# Bauvorhaben



**Stadt Chur**

## Standort Sägenstrasse 75



**Stadt Chur**

Weil noch keine bessere Alternative zur Verfügung steht, treibt der Stadtrat die Planung am Standort Sägenstrasse 75 voran.

## Grundrisse K+A, KR Erdgeschoss



Stadt Chur

Im westlichen Bereich ist der auf 3 Jahre befristete begleitete Konsumraum der Stadt (rot: Kabine des Sicherheitspersonals), im östlichen Bereich die Kontakt- und Anlaufstelle des Kantons. Der Konsumraum könnte einfach wieder entfernt werden, wenn der Pilotversuch abgebrochen oder nicht weitergeführt wird.

In der Kontakt- und Anlaufstelle sind die Räumlichkeiten für Aufenthalt, Essen, Beratung, medizinische Versorgung, Körperpflege und weiteres.

Der rote Rahmen ist die Positionierung von Zäunen. Diese sind rund 1.8m hoch und bieten Sichtschutz. Man kann weder rein- noch raussehen. Der Bereich zwischen Zäunen und Einrichtungen im Süden ist nur zugänglich für Mitarbeitende. Bauliche Massnahmen zum westlich gelegenen Wohngebäude der Pensionskasse sind in Prüfung.

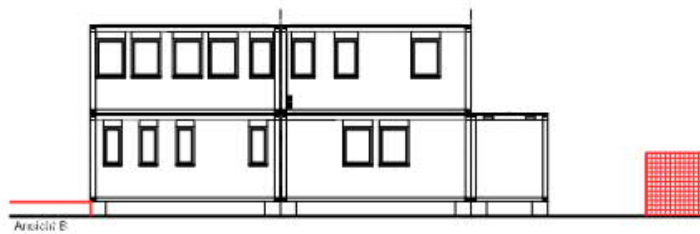
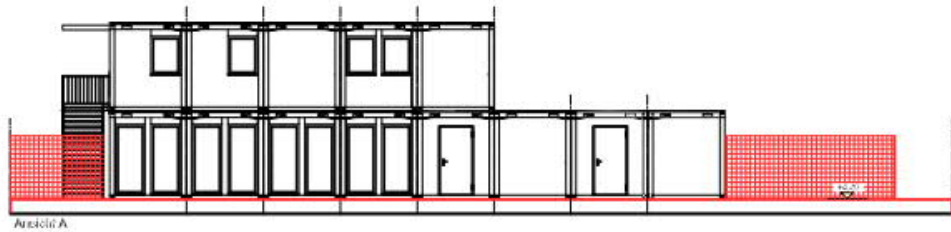
## Grundrisse K+A, Obergeschoss



Stadt Chur

Nur im Bereich der Kontakt- und Anlaufstelle ist das Gebäude zweistöckig. Diese Räume sind ausschliesslich für das Personal.

## Ansicht K + A / KR



**Stadt Chur**

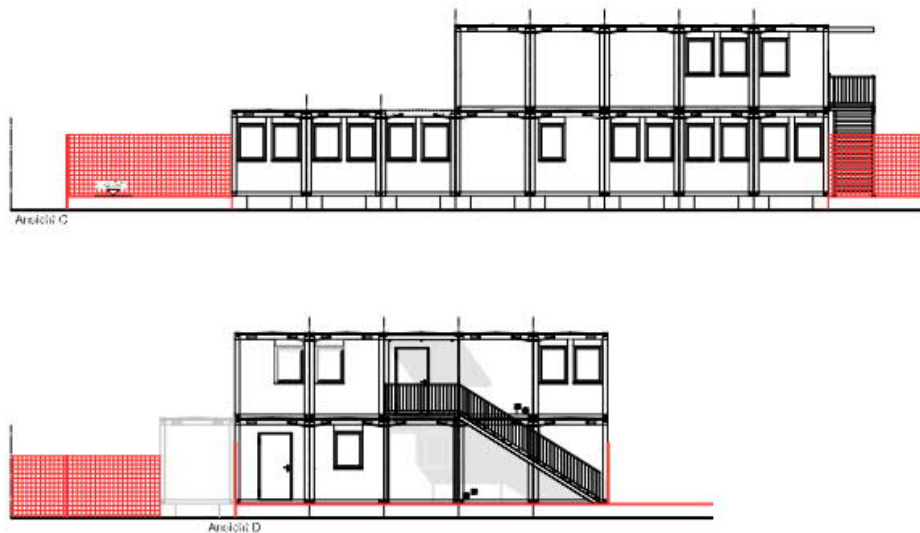
### Ansichten

- von Norden (Sägenstrasse)
- Von Westen

Die Zäune sind hier nur schematisch dargestellt. Sie werden nicht rot sein und einen kompletten Sichtschutz bieten.



# Ansicht K + A / KR



**Stadt Chur**

## Ansichten

- von Süden
- Von Osten

Die Zäune sind hier nur schematisch dargestellt. Sie werden nicht rot sein und einen kompletten Sichtschutz bieten.

# Nächste Schritte



**Stadt Chur**

## Nächste Schritte

- Bauausschreibung und Profile
- Volksabstimmung über den Rahmenkredit am 9. Juni 2024



**Stadt Chur**

Wenn die Stimmbevölkerung den Rahmenkredit über Fr. 3.88 Mio. ablehnt, kann der begleitete Konsumraum weder an diesem Standort noch an einem anderen Standort realisiert werden.

Die kantonale Kontakt- und Anlaufstelle kann trotzdem realisiert werden.

# Diskussion und Austausch



**Stadt Chur**