



Stadt Chur

Ausschreibung

Vermietung, Innenausbau und Betrieb der Gastroladenfläche mit Ausgabetheke –
Bahnhof Chur West



Auftraggeberin:
Stadt Chur
Rathaus, Poststrasse 33
7000 Chur

Vertreten durch:
Stadt Chur
Immobilien und Bewirtschaftung
Reichsgasse 60
7001 Chur

Bearbeitung:
Rachel Hess
Projektleiterin Immobilien
und
Daniele Martinetti
Abteilungsleiter Bewirtschaftung

Inhaltsverzeichnis

1.	Zweck und Verfahren.....	3
1.1.	Zweck und Rechtsnatur des Verfahrens	3
1.2.	Gegenstand des Verfahrens	3
2.	Ausgangslage	3
3.	Aufgabenstellung.....	4
3.1.	Auftraggeberin.....	4
3.2.	Eingabe	4
4.	Grundlagen.....	5
4.1.	Gebäudehülle	5
4.2.	Türe Schliesssystem	6
4.3.	Fenster.....	7
4.4.	Technische Installationen	7
4.5.	Aussenmöblierung	7
4.6.	APG-Panele	7
4.7.	Öffnungszeiten	7
5.	Beurteilung und Kriterien.....	8
6.	Weitere Bestimmungen.....	9
6.1.	Grundeigentümerschaft	9
6.2.	Ressourcen	9
6.3.	KIGA.....	9
6.4.	Urheber- und Nutzungsrecht.....	9
6.5.	Streitfälle	9
7.	Anhang.....	10



1. Zweck und Verfahren

1.1. Zweck und Rechtsnatur des Verfahrens

Die Stadt Chur führt ein unverbindliches Interessensbekundungsverfahren zur Auswahl einer geeigneten Betreiberin bzw. eines geeigneten Betreibers für die Gastroladenfläche mit Ausgabetheke am Bahnhof Chur West durch. Es handelt sich ausdrücklich nicht um ein Verfahren nach öffentlichem Beschaffungsrecht (IVöB / kantonales Submissionsrecht). Das Verfahren dient ausschliesslich der Evaluation potenzieller Mietparteien im Hinblick auf den Abschluss eines privatrechtlichen Mietvertrags.

1.2. Gegenstand des Verfahrens

Gegenstand des Verfahrens ist die Evaluation von Nutzungskonzepten sowie die Auswahl einer geeigneten Mietpartei. Der Innenausbau erfolgt vollständig durch die Mieterschaft auf eigene Kosten und eigenes Risiko. Eine Entschädigung wird nicht ausgerichtet.

2. Ausgangslage

Im nördlichen Bereich des Teilgebiets E entsteht der neue Bahnhof Chur West. Der neue Bahnhof Chur West wird voraussichtlich mit dem Fahrplanwechsel im Dezember 2026 in Betrieb genommen. Der neue Bahnhofplatz ist als zentraler öffentlicher Raum mit Ausstrahlungskraft für das gesamte Gebiet Chur West konzipiert. Zur Belebung des Bahnhofplatzes sind publikumsintensive Nutzungen vorgesehen, darunter eine Gastroladenfläche mit Ausgabetheke.

Der Bahnhof Chur West gilt als multimodale Verkehrsdrehscheibe von erheblicher Bedeutung und stellt ein zentrales Infrastrukturprojekt für kommende Generationen dar. Gemäss dem Verkehrskonzept Chur West wird erwartet, dass die täglichen Ein- und Ausstiege am Bahnhof Chur West bis zum Jahr 2035 auf rund 1'500 bis 2'000 Personen und bis zum Jahr 2050 auf rund 3'000 bis 4'000 Personen anwachsen werden.

Durch die Weiterführung der angeschlossenen Fuss- und Velowegverbindungen in Richtung Stadtzentrum sowie Domat/Ems ist zudem von einer deutlichen Zunahme der Frequenzen des Fuss- und Veloverkehrs auszugehen. Die fortschreitende Entwicklung von Chur West wird unter anderem durch die kürzlich erteilte Baubewilligung für das Hochhaus 3 im Quartierplan Teilgebiet E bestätigt. In diesem Gebiet wird derzeit zudem die städtebauliche Planung weitergeführt, welche unmittelbar an den Bahnhof Chur West angrenzt.

Als zusätzliche gestalterische Aufwertung ist im Umfeld des Bahnhofplatzes der Standort für den sogenannten Zodiac-Brunnen vorgesehen, welcher zusätzliche Frequenzen am Bahnhof Chur West generieren wird. Die Realisierung der Gebäudehülle der Gastroladenfläche mit Ausgabetheke ist bis Ende Sommer 2026 vorgesehen.

Die Stadt Chur beabsichtigt, für die Gastroladenfläche mit Ausgabetheke eine geeignete Mieterin und Betreiberin zu bestimmen. Der Innenausbau der Mietfläche erfolgt durch die künftige Mieterin. Ziel des vorliegenden Verfahrens ist die Einholung von Angeboten zur Vergabe eines Mietverhältnisses, jeweils in Verbindung mit einer Nutzungskonzeption für die Gastroladenfläche mit Ausgabetheke am Bahnhof Chur West.



3. Aufgabenstellung

Zur Gewährleistung von Chancengleichheit und Diversität schreibt die Stadt Chur die Gastroladenfläche mit Ausgabetheke einschliesslich Innenausbau und Betrieb zur Vermietung aus.

Interessierte Mietparteien sind eingeladen, ihre Bewerbung fristgerecht per E-Mail an rachel.hess@chur.ch und im CC an daniele.martinetti@chur.ch bis spätestens

31. Mai 2026 einzureichen.

Rückfragen können bis Ende April, 30.04.2026 gestellt werden.

3.1. Auftraggeberin

Die Auftraggeberin ist die Stadt Chur, vertreten durch den Stadtrat. Die Durchführung und Begleitung des Ausschreibungsverfahrens obliegen der Dienststelle Immobilien und Bewirtschaftung.

3.2. Eingabe

Die Bewerbung hat vollständig und in strukturierter Form folgende Unterlagen zu enthalten:

Präsentation

- Motivationsschreiben mit Angabe Beitrag zur Belebung des Bahnhofplatzes
- Kurzportrait der anbietenden Partei
- Betriebserfahrung
- Referenzobjekte, wenn vorhanden

Nutzung

- Nutzungskonzept
- Namensgebung des Betriebs

Finanzierung und wirtschaftliche Tragfähigkeit

- Vorschlag zur Ausbausumme
- Vorschlag zum Mietzins
- Vorschlag zur Laufzeit Mietverhältnis
- Nachweis der Bonität

Unvollständige oder verspätet eingereichte Unterlagen können vom Verfahren ausgeschlossen werden.



4. Grundlagen

4.1. Gebäudehülle

Der Rohbau wird als Holzbau durch einen Generalunternehmer erstellt. Der Leistungsumfang beschränkt sich auf die Gebäudehülle mit Fassade, Dach und Boden. Der Rohbau wird bis zur Installationslattung an der Wand ausgeführt. Der künftige Betreiber nimmt den Innenausbau ab der Installationsebene vor. Die Dämmung der Installationsebene erfolgt durch den Mieter. Die Anbringung einer Signaletik an der Fassade ist zulässig.

Der Dachaufbau erfolgt gemäss den vorgegebenen technischen Schichten.

- Kies, 40 mm
- Wasserabführendes Vlies (z. B. Swisspor)
- XPS Premium Plus SF, 120 mm
- Abdichtung EPDM Resitrix, 4 mm
- 5-Schichtplatte Fichte, Qualität C, 140 mm
- Installationslattung horizontal 40/40 mm, Achsabstand 625 mm, 40 mm, ausgedämmt mit Mineralwolle Isover PBA 031, $\lambda = 0,031 \text{ W/mK}$ > seitens Mieter
- z.B. Abhängekonstruktion, 230–300 mm > seitens Mieter
- z.B. Trox-Hesco Lineargitter > seitens Mieter

Der Bodenaufbau erfolgt gemäss vorgegebenem Schichtaufbau, insbesondere unter Verwendung eines rutschfesten Kunststoffbelags (R11) sowie der vorgesehenen Trag- und Dämmschichten.

- Feag Kunststoffbelag, Rutschsicherheit R11, 3 mm
- Spanplatte formaldehydfrei, 25 mm
- Trittschalldämmung Zisola Isoroll neo 22/20, 20 mm
- Dampfsperre BIKUVAP LL EVA mit Alueinlage, vollflächig aufgeschweißt, 3,5 mm
- Bodenplatte aus Stahlbeton, abtaloschiert, 200 mm
- PE-Folie, überlappt verlegt
- Dämmung XPS Premium Plus SF, 180 mm
- Magerbeton oder Splitt, 50 mm



Der Wandaufbau erfolgt gemäss den vorgegebenen technischen Schichten:

- Schalung vertikal, Thermoeseche geölt, 24 mm
- Lattung horizontal 30/60 mm, Achsabstand 625 mm, 30 mm, mit schräger Oberkante
- Unterdachbahn, $s_d = 1,5$ m (z. B. Ampatop A Black)
- Holzfaserplatte (z. B. PAVATEX Isolair), 35 mm, $\lambda = 0,044$ W/mK
- Rippen C24 60/180 mm, Achsabstand 625 mm, ausgedämmt mit Mineralwolle 180 mm, $\lambda = 0,030$ W/mK
- OSB-Platten formaldehydfrei, 19 mm, Luftdichtheitsschicht (LDS), alle OSB-Plattenstöße luftdicht abgeklebt
- Installationslattung horizontal 50/60 mm, Achsabstand 625 mm, 50 mm, ausgedämmt mit Mineralwolle Isover Isoconfort 032, $\lambda = 0,032$ W/mK > seitens Mieter
- z.B. Vollkunstharzplatte Fundermax Max Compact Interior, 8 mm, Kern schwarz 0500FH (Ant) > seitens Mieter

Im Grundriss ist ein Vorschlag einer Küchenmöblierung dargestellt. Die konkrete Ausgestaltung des Innenausbaus sowie die Auswahl der Geräte obliegt der Mietpartei.

4.2. Türe Schliesssystem

Es wird ein Schliesssystem der Firma Kaba eingesetzt. Die betreffende Türe ist mit einem Interventionszylinder ausgestattet und wird mittels Badge geöffnet. Der Betrieb erfolgt offline, es besteht kein Anschluss an ein städtisches Netzwerk.

Die Türanlage erfüllt keine besonderen Brandschutzanforderungen und besteht ausschließlich aus nicht-tropischem Holz. Es handelt sich um eine Rahmentüre, stumpf einschlagend, mit einer Bautiefe von 76 mm. Der Türrahmen ist aus Massivholz gefertigt und verfügt über zwei umlaufende, schwarze Lippendichtungen. Das Futter besteht aus geölter Thermoeseche. Die Tür ist beidseitig mit einer Aluminium-Decklage versehen, verfügt über einen Einleimer aus Hartholz und ist fertig lackiert in DB 702, glattverlaufend und seidenmatt. Der Rahmenanschlag ist mit Compriband abgedichtet, der Zwischenraum zur Rippenkonstruktion wird mit Seidenzopf bzw. Schafwolle ausgestopft. Die Abdichtung im Innenbereich ist dampfdicht, und der Schalldämmwert beträgt $R'_{w+c} \geq 32$ dB.

Zur Ausstattung gehören Beschläge wie der Drücker MEGA 33.602 bzw. 34.260–34.101 in matt vernickeltem Messing, ein Einsteckschloss für KABA-STAR sowie Stulp und Schließblech rund aus CNS. Die Türbänder sind Simons Tectus TE 526 aus Edelstahl matt. Die Schwelle ist mit Rahmen und Schwellenprofil HEBGO ausgestattet. Die Oberflächen sind geölt.



4.3. Fenster

Die Fenster sind als grossformatige Festverglasung mit integriertem Schiebefenster.

Vorgesehen ist das System Sky-Frame CLASSIC / ARC. Der Wärmedurchgangskoeffizient des Fensters beträgt $U_w \leq 0.80 \text{ W/m}^2\text{K}$, jener der Verglasung $U_g \leq 0.55 \text{ W/m}^2\text{K}$. Der Gesamtenergiedurchlassgrad liegt bei $g \geq 0.45$, die Lichtdurchlässigkeit bei $t_{vis} \geq 0.65$. Der Glasrandverbund weist einen Ψ -Wert von $\leq 0.31 \text{ W/mK}$ auf, der Wärmedurchgangskoeffizient des Fensterrahmens beträgt $U_f \leq 2.40 \text{ W/m}^2\text{K}$.

Ein Sichtschutz kann bei Bedarf inwendig seitens Mietpartei angebracht werden.

4.4. Technische Installationen

- Abwasser: Kontrollschacht ausserhalb Gebäude, Schmutzwasser 600/800 mm, Deckel mit Gussasphalt
- Wasser/Elektro: Kontrollschacht ausserhalb Gebäude, Elektro/Wasser 600 mm, Deckel mit Gussasphalt
- Heizung / Kühlung: Dach-Ausseneinheit TCA Thermoclima AG, Typ 35R
- Lüftung: seitens Mietpartei
- Elektrisch: Erschliessung bis Sicherungskasten inkl. APG-Panels
- Licht: Aussen: Auslegeleuchten bauseits, Innen: seitens Mietpartei
- WLAN: seitens Mietpartei

4.5. Aussenmöblierung

Die Aussenmöblierung wird zwischen den V-Stützen, rückseitig der Strassenseite, positioniert. Zur Grundausstattung gehören drei Tische mit jeweils drei Stühlen, davon je ein Stuhl mit Armlehne. Die Gestelle sind verzinkt, die Sitzflächen aus Esche, geölt im Farbton Thermoese. Die Tischplatten sind klappbar und pulverbeschichtet in DB 702. Das Management (Reinigung, Abschliessen über Nacht, ...) der Möblierung ist Sache des Betreibers

4.6. APG-Panels

Auf zwei Fassadenseiten ist jeweils ein APG-E-Panel integriert. Der Betreiber hat die Möglichkeit, während seiner Öffnungszeiten sein Angebot während 10 Sekunden pro Minute aufzuschalten.

4.7. Öffnungszeiten

Im Grundsatz dürfen Gastwirtschaftsbetriebe gemäss Art. 11 des Gastwirtschaftsgesetzes für die Stadt Chur (GWC; RB 421) von 06.00 Uhr bis 24.00 Uhr geöffnet sein. Nach Art. 12 Abs. 1 GWC kann der Stadtrat auf spezielles Gesuch hin einzelnen Gastwirtschaftsbetrieben längere Öffnungszeiten bewilligen. Gestützt auf diese gesetzliche Grundlage hat der Stadtrat im Rayon Chur West (Standort Bahnhof Chur West) die maximal zulässigen Öffnungszeiten für Gastwirtschaftsbetriebe festgelegt. Diese betragen von Sonntag bis Donnerstag bis 03.00 Uhr sowie am Freitag und Samstag bis 06.00 Uhr. Die festgelegten maximalen Öffnungszeiten gelten jedoch vorbehältlich abweichender Regelungen, insbesondere solcher, die im Rahmen eines Baubewilligungsverfahrens festgelegt wurden,



da ein Gastwirtschaftsbetrieb vor der Erteilung einer gastwirtschaftsrechtlichen Bewilligung baurechtlich bewilligt sein muss.

5. Beurteilung und Kriterien

Die Beurteilung der eingereichten Bewerbungen erfolgt durch die Dienststelle Immobilien und Bewirtschaftung der Stadt Chur. Die Bewertungskriterien unterliegen keiner formellen Gewichtung. Die Gewichtung sowie die Auslegung der Kriterien erfolgen im Rahmen des Beurteilungsermessens der Auftraggeberin.

Die Vereinbarungspunkte dienen als Grundlage zur Beurteilung allfälliger Abweichungen der eingereichten Bewerbungen und erfolgt anhand folgender Kriterien und Gewichtung:

Präsentation (30%)

- Motivationsschreiben mit Angabe Beitrag zur Belebung des Bahnhofplatzes
- Kurzportrait der anbietenden Partei
- Betriebserfahrung
- Referenzobjekte, wenn vorhanden

Nutzung (20%)

- Nutzungskonzept
- Namensgebung des Betriebs

Finanzierung und wirtschaftliche Tragfähigkeit (50%)

- Vorschlag zur Ausbausumme
- Vorschlag zum Mietzins
- Vorschlag zur Laufzeit Mietverhältnis
- Nachweis der Bonität



6. Weitere Bestimmungen

6.1. Grundeigentümerschaft

Die Grundeigentümerin ist die Stadt Chur.

6.2. Ressourcen

Die Teilnehmenden sind verpflichtet, die für die Projektierung und Umsetzung erforderlichen personellen und technischen Ressourcen sicherzustellen.

6.3. KIGA

Amt für Industrie, Gewerbe und Arbeit Graubünden (KIGA) Ringstrasse 10 Chur, Abklärungen und Bestimmungen sind Sache des Betreibers und müssen vor Inbetriebnahme abgestimmt werden.

6.4. Urheber- und Nutzungsrecht

Die eingereichten Unterlagen gehen in das Eigentum der Stadt Chur über. Das Urheberpersönlichkeitsrecht verbleibt bei den jeweiligen Verfassenden.

6.5. Streitfälle

Auf das vorliegende Ausschreibungsverfahren ist ausschliesslich schweizerisches Recht anwendbar. Gerichtsstand ist Chur. Entscheide der Beurteilungsinstanz, die im Rahmen des Ermessens getroffen werden, sind nicht anfechtbar.

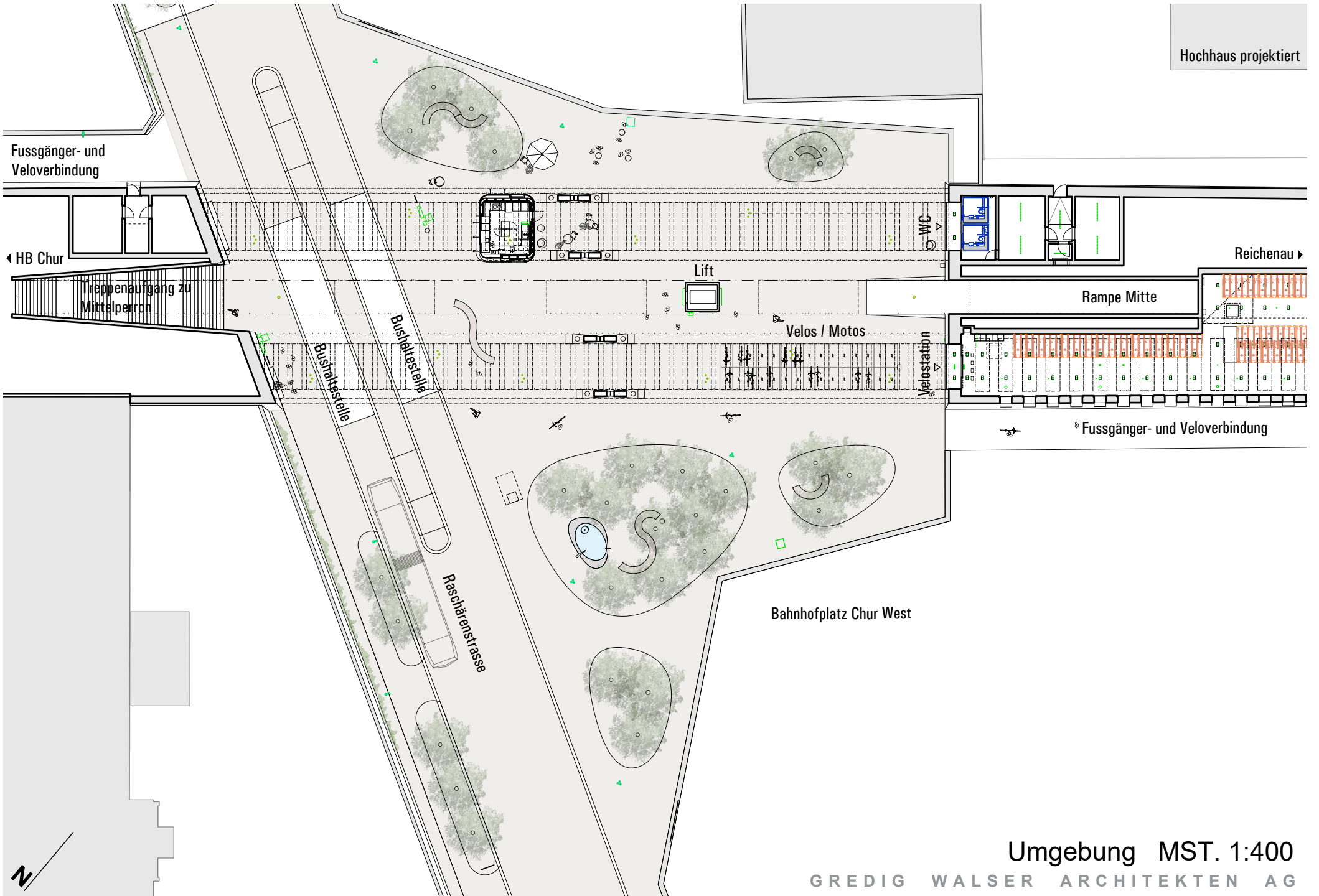


7. Anhang

- Situation/Standort
- Grundriss mit Vorschlag Innenmöblierung
- Schnitt
- Fassaden
- Aussenmöblierung
- Technische Datenblätter
- Terminplan



Hochhaus projiziert



Fussgänger- und Veloverbindung

← HB Chur

Treppenaufgang zu Mittelperron

Busstation

Bushaltestelle

Rascherstrasse

Lift

WC

Velos / Motos

Velostation

Rampe Mitte

Reichenau →

⊗ Fussgänger- und Veloverbindung

Bahnhoftplatz Chur West

Umgebung MST. 1:400

GREDIG WALSER ARCHITEKTEN AG



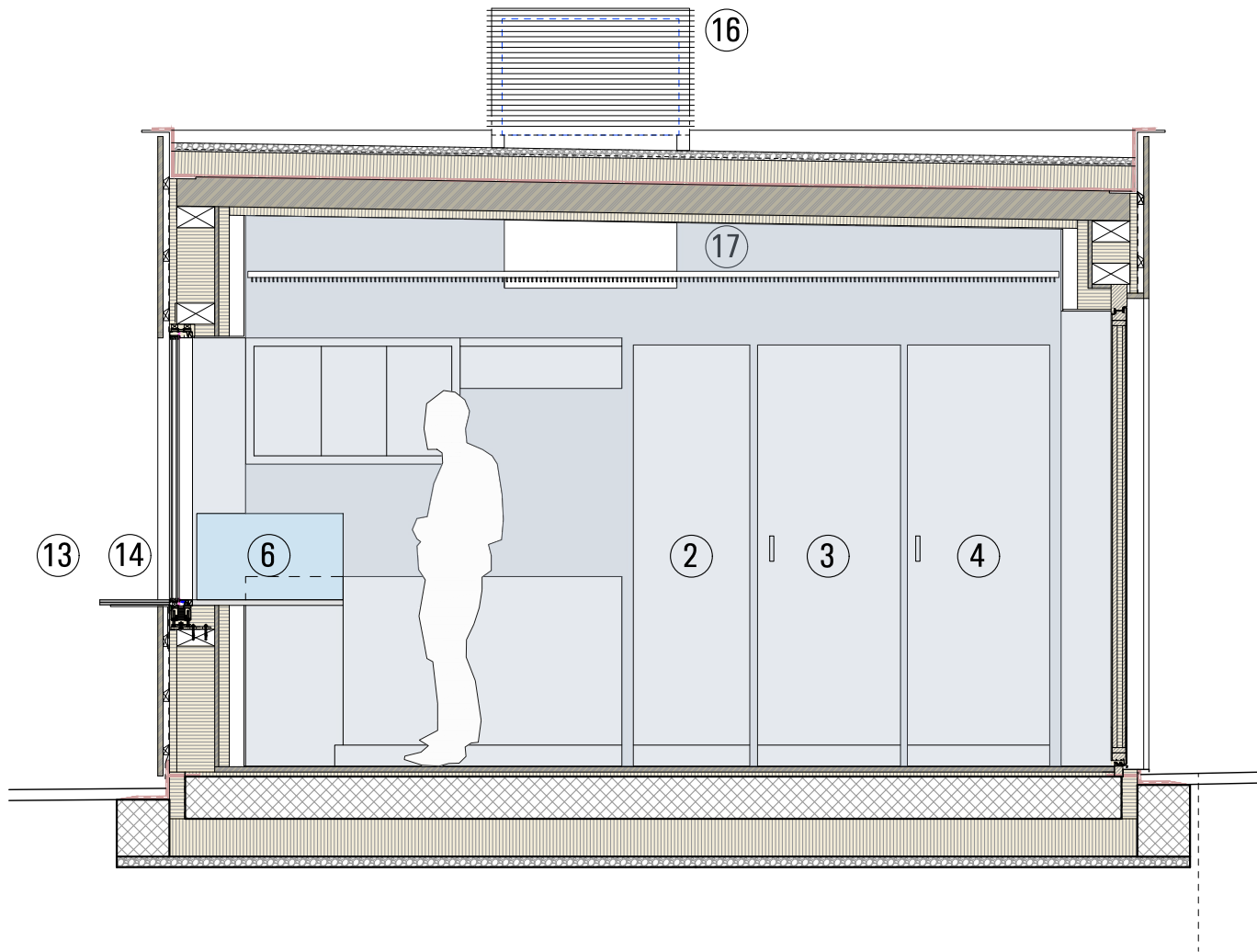
Neue Brücke über den Bahnhofplatz



Bahnhofplatz

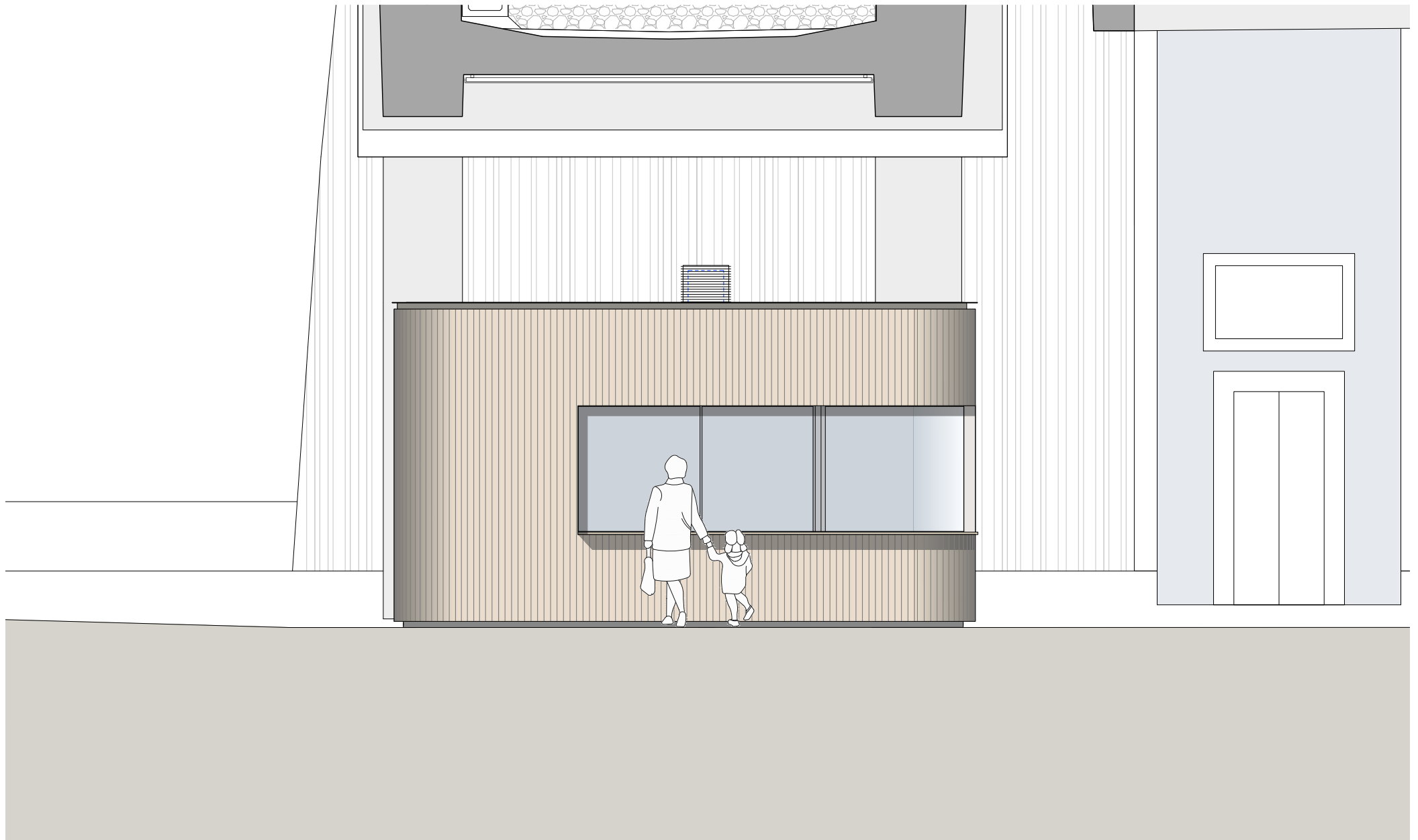


Blick zum Treppenaufgang zum Mittelperron

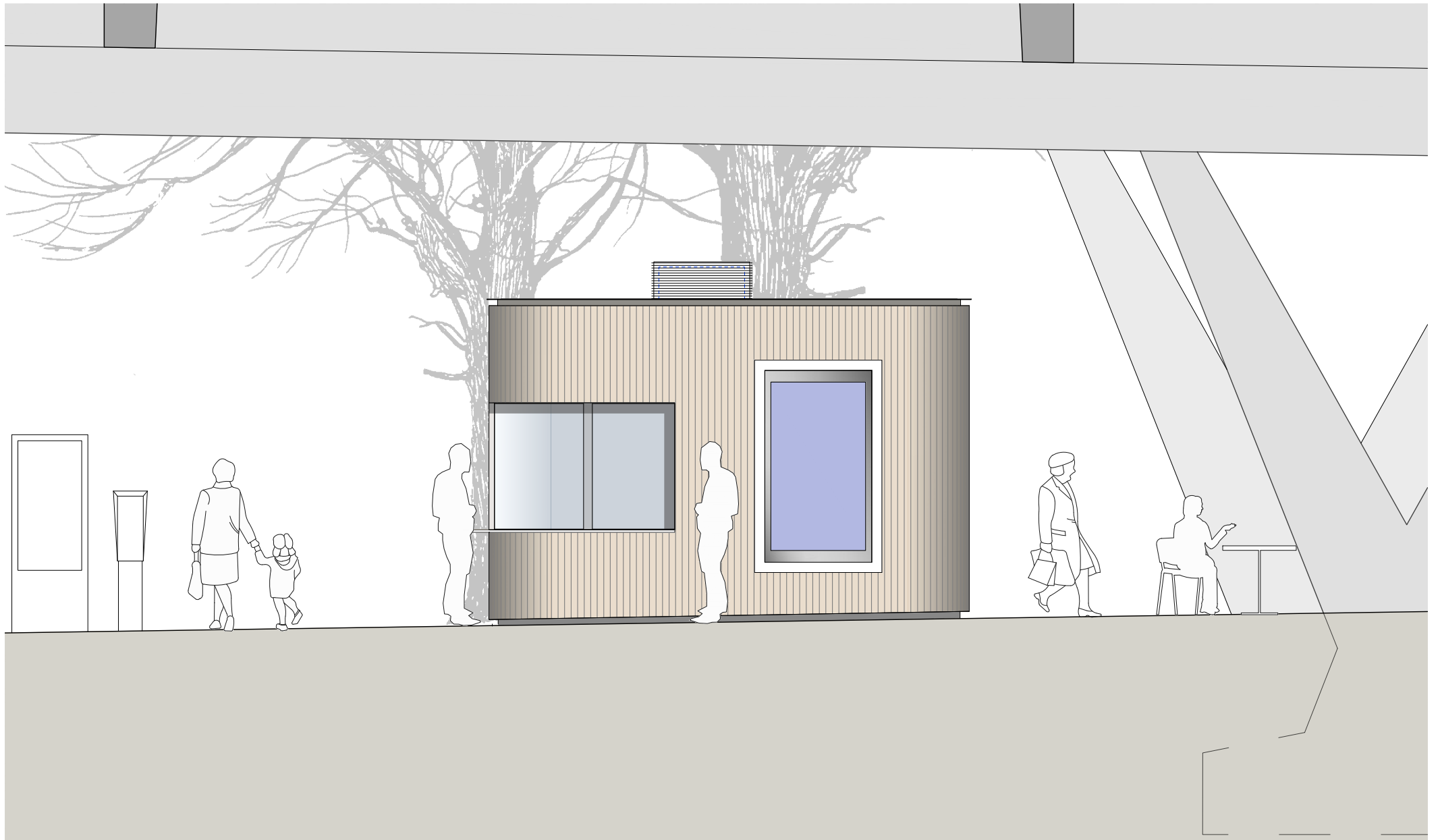


- 1 Induktionskochfeld
- 2 Salvis Combi Steamer
- 3 Gastro-Kühlschrank
- 4 Gastro-Tiefkühlschrank
- 5 Einbau-Vitrine ungekühlt
- 6 Einbau-Kühlvitrine
- 7 Schrank Garderobe / Putz
- 8 Regal für Getränke
- 9 Spülbecken 500mm x 600mm
Hebelmischer mit Brause KWC GASTRO E
- 10 Elektroboiler Unterbau
- 11 Spülbecken FRANKE KUBUS
Mythos MYX 210-34 346mm x 406mm
- 12 Kolben-Kaffeemaschine + Kaffeemühlen
- 13 Ausgabe Theke
- 14 Schiebefenster
- 15 City ePanel 75"
- 16 Heizung / Kühlung
Ausseneinheit TCA Thermoclima AG
- 17 Heizung / Kühlung
Inneneinheit
DAIKIN Roundflow Kassettengerät
FCAF-B + RXM-R9/R
- 18 Unterverteilung Elektro
- 19 Dampfabzug
- 20 Kontrollschacht: Wasser + Elektro
- 21 Kontrollschacht: Abwasser

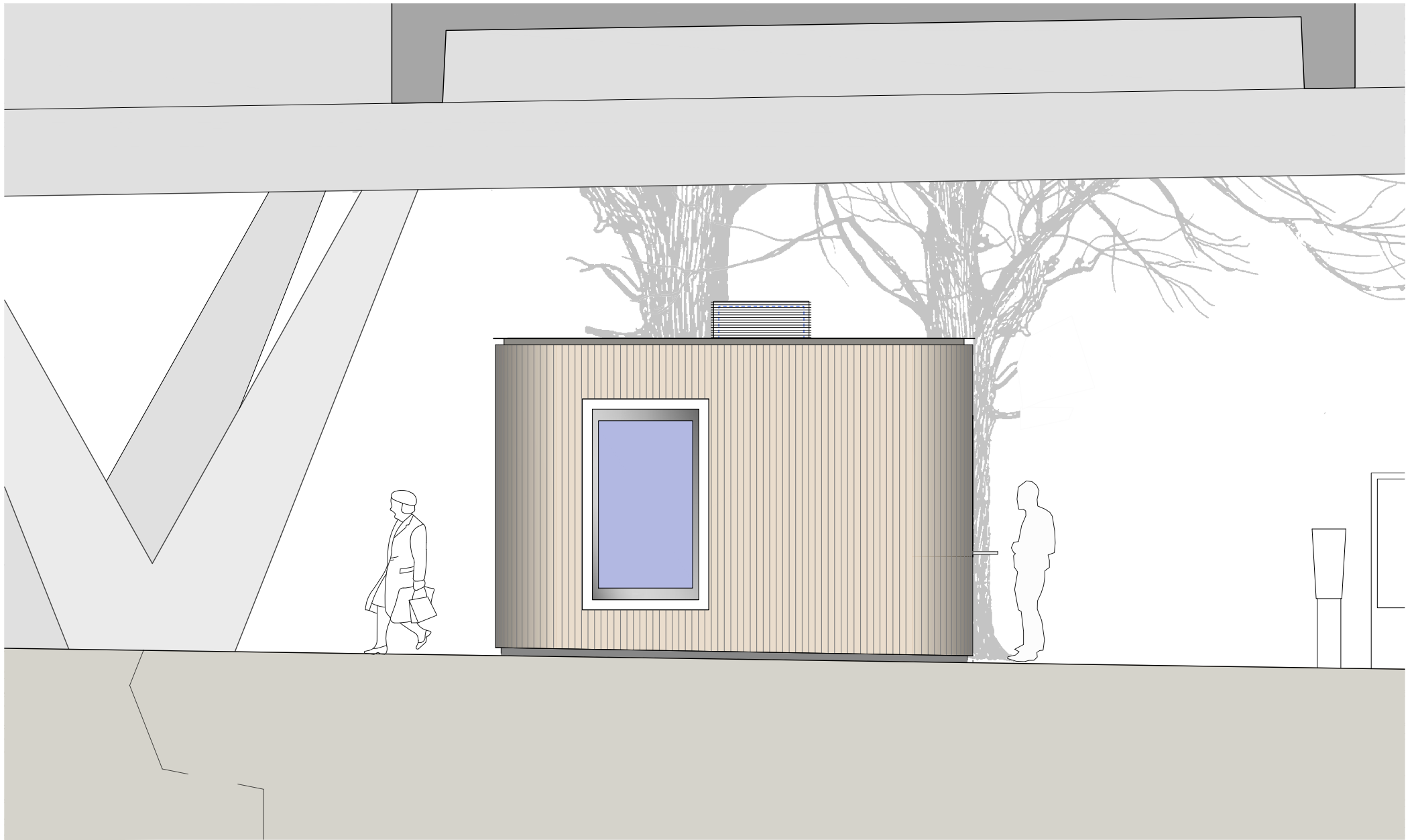
Schnitt MST. 1:33



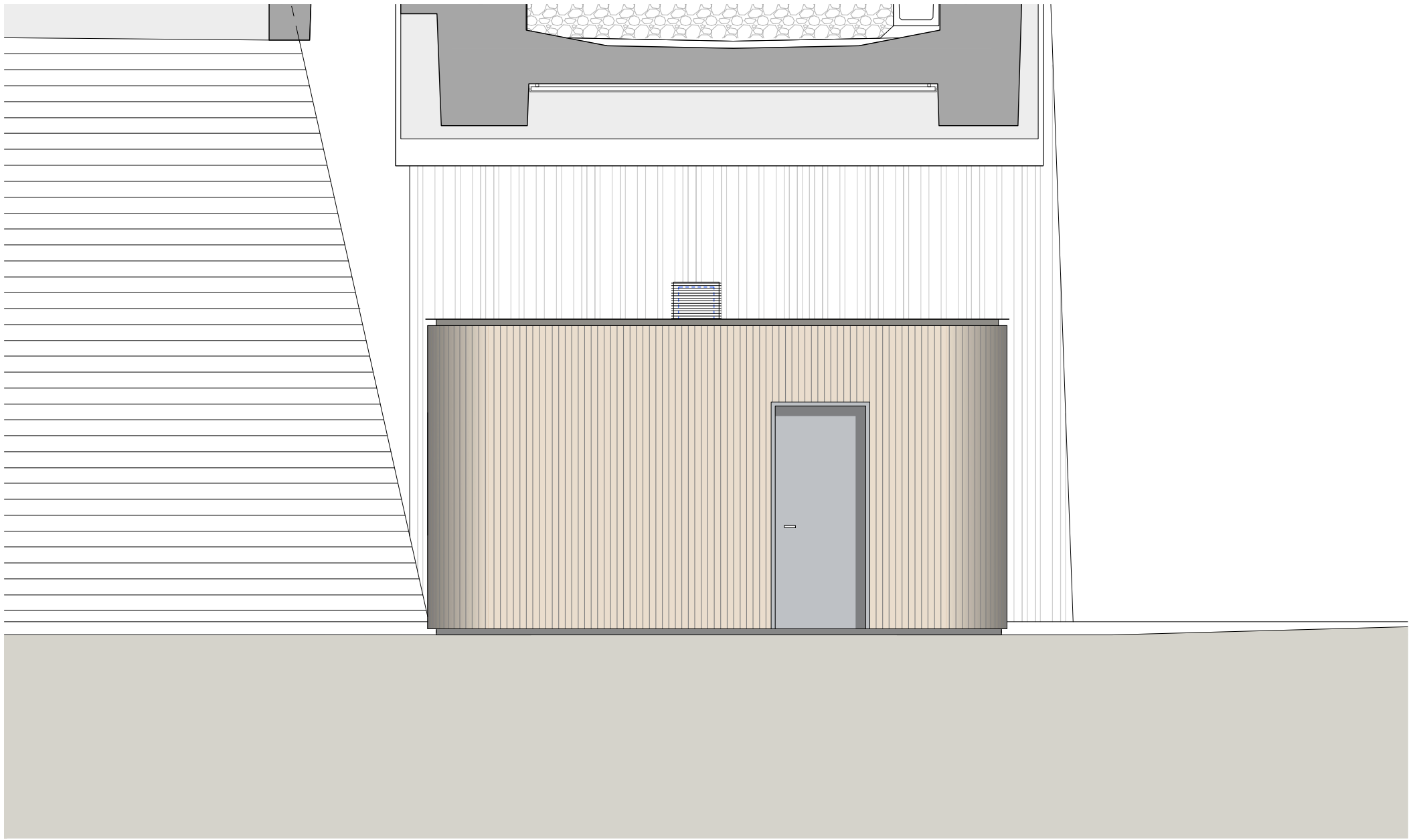
Fassade Nordost MST. 1:50
GREDIG WALSER ARCHITEKTEN AG



Fassade Northwest MST. 1:50
GREDIG WALSER ARCHITEKTEN AG



Fassade Südost MST. 1:50
GREDIG WALSER ARCHITEKTEN AG



Roundflow Kassettengerät

FCAG-B + RXM-R9/R



360° Komfort mit höchster Effizienz

- › Sorgt in Geschäften, Büros und Restaurants für ein komfortableres Umfeld
- › Höhere Energieeffizienz und geringerer Umwelteinfluss durch das neue Kältemittel R-32
- › Tägliche automatische Filterreinigung führt zu höherer Effizienz und besserem Komfort sowie niedrigeren Wartungskosten (optionales Zubehör).
- › Zwei optionale intelligente Sensoren erhöhen Energieeffizienz und Komfort
- › Einzelregelung der Lamellen: Flexibilität zur Anpassung an jede Raumgestaltung ohne Veränderung des Gerätestandortes
- › Niedrigste Installationshöhe auf dem Markt: 214 mm

SkyAir A-series

BLUEEVOLUTION

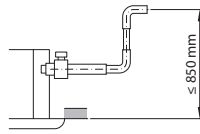
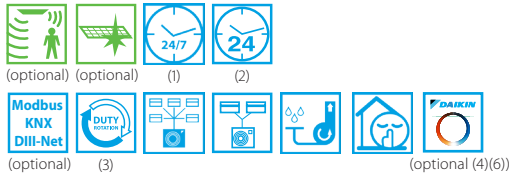


FCAG-B + RXM-R

Energieeffizienzklasse (bis zu)

A++

360° Komfort mit höchster Effizienz



Vorgesehener Typ

Leistungsdaten		FCAG + RXM	35B + 35R9	50B + 50R	60B + 60R	
Kühlleistung	Nom.	kW	3,50	5,00	5,70	
Heizleistung	Nom.	kW	4,20	6,00	7,00	
Saisonale Effizienzwerte (laut Norm EN14825)	Kühlen	Energielabel		A++		
		Pdesign	kW	3,50	5,00	5,70
	Heizen (Durchschnittsklima)	SEER		6,35	6,54	6,40
		Jährlicher Energieverbrauch	kWh	193	266	312
Heizen (Durchschnittsklima)	Energielabel		A+		A+	
	Pdesign	kW	3,32	4,36	4,71	
	SCOP		4,90	4,30	4,20	
Jährlicher Energieverbrauch	kWh	948	1.419	1.569		
Technische Daten - Innengerät		FCAG	35B	50B	60B	
Abmessungen	Gerät	H x B x T	mm	204x840x840		
Zierblende	Model	Farbe	BYCQ140EGF Selbstreinigende Zierblende mit feinmaschigem Filter (5) / BYCQ140EGFB Selbstreinigende Zierblende Schwarz (RAL9005) mit feinmaschigen Filter (5) / BYCQ140EP Design Zierblende Weiß (RAL9010) / BYCQ140EPB Design Zierblende Schwarz (RAL9005) / BYCQ140EB schwarze Zierblende / BYCQ140EW komplett weiß / BYCQ140E weiß mit grauen Lamellen			
		Abmessungen	H x B x T	mm		
		Abmessungen	H x B x T	mm		
Schalldruckpegel	Kühlen	Niedrig/Hoch	dBA	27/31		
	Heizen	Niedrig/Hoch	dBA	27/31		
Technische Daten - Außengerät		RXM	35R9	50R	60R	
Abmessungen	Gerät	H x B x T	mm	552x840x350		
Schalldruckpegel	Kühlen		dBA	49		
	Heizen		dBA	49		
Betriebsbereich	Kühlen	Umgebung Min.-Max.	°CDB	-10~50		
	Heizen	Umgebung Min.-Max.	°CWB	-15~24		
Kältemittel	Typ / Füllmenge	kg / tCO ₂ -Äq. / GWP	R-32/0,76/0,52/675			
Rohrleitungsanschlüsse	Flussigkeit	AD	mm	6,35		
	Gas	AD	mm	9,5 (3/8")		
	Leitungslänge	AG - IG Min./Max.	m	3/20		
Strom - 50Hz	Niveaunterschied	IG - AG Max.	m	15		
	Max. Ampereszahl für Sicherung (MSiA) ⁽⁴⁾	A		13		

(1) Mit Kabelfernbedienung; (2) Mit Infrarotfernbedienung; (3) Mit Sky Air Alpha series; (4) MFA wird für Auswahl des Schutzschalters und des FI-Schutzschalters (Fehlerstrom-Schutzschalter) verwendet. Weitere Informationen zu jeder Kombination finden Sie im Datenbuch; (5) Nur in Kombination mit Kabelfernbedienung oder Infrarotfernbedienung möglich. (6) Kompatibilität mit iOS und Android Version vorausgesetzt.

DAIKIN AIRCONDITIONING CENTRAL EUROPE HandelsgmbH

Lemböckgasse 59/1/1, 1230 Vienna, Austria · Tel.: + 43 (0) 1 253 21 11 · E-Mail: office@daikin.at · www.daikin.at

Die Produkte von Daikin werden vertrieben durch:

April 2022



Daikin Europe N.V. nimmt am Eurovent Zertifizierungsprogramm für Klimageräte (AC), Kaltwassersätze (LCP), Lüftungsgeräte (AHU) und Gebläsekonvektoren (FCU) teil. Die zertifizierten Daten der zertifizierten Geräte sind im Eurovent-Verzeichnis gelistet: www.eurovent-certification.com oder www.certiflash.com.

Die vorliegende Broschüre wurde ausschließlich zu Informationszwecken erarbeitet und begründet kein für Daikin Europe N.V. / Daikin Airconditioning Central Europe HandelsgmbH verbindliches Angebot. Daikin Europe N.V. / Daikin Airconditioning Central Europe HandelsgmbH hat den Inhalt dieser Broschüre nach bestem Wissen und Gewissen zusammengestellt. Es wird keine ausdrückliche oder implizierte Garantie bezüglich der Vollständigkeit, der Richtigkeit, der Zuverlässigkeit und der Verwendbarkeit für einen bestimmten Zweck des hier angegebenen Inhalts und der hier angegebenen Produkte und Dienstleistungen gegeben. Technische Daten können sich ohne Ankündigung ändern. Daikin Europe N.V. / Daikin Airconditioning Central Europe HandelsgmbH lehnt ausdrücklich jegliche Haftung für jeglichen direkten oder indirekten Schaden im weitesten Sinne, der sich aus der Verwendung und / oder Auslegung dieser Broschüre direkt oder indirekt ergibt, ab. Alle Urheberrechte aller Inhalte sind in Besitz von Daikin.

